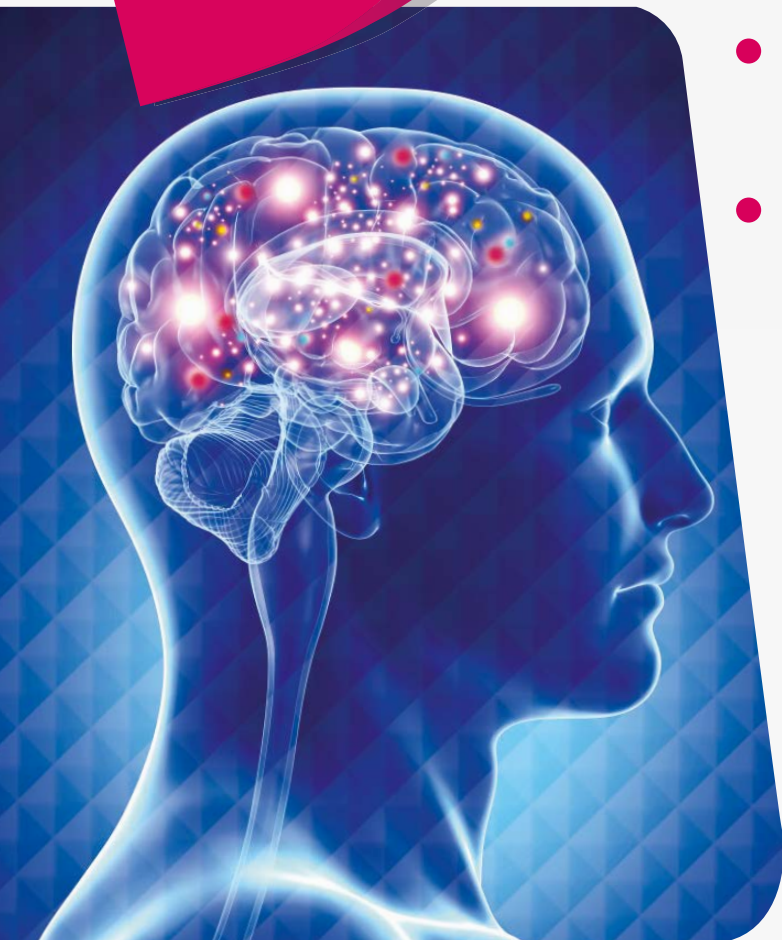


V doporučených
postupech pro
léčbu demenci¹⁻⁴

Tebokan®

- **Demence**
ve stadiích mírné kognitivní poruchy,
lehké a středně těžké demence²
- **Vertigo a tinnitus**
cévního a involučního původu



1x denně

Tebokan 120 mg, potahované tablety: zkrácená informace o přípravku.

Složení: 1 potahovaná tableta obsahuje: 120 mg Ginkgonis extractum siccum raffinatum et quantificatum (EGb 761) 35 - 67:1. **Indikace:** Syndrom demence (primární degenerativní demence Alzheimerova typu, vaskulární demence, smíšené formy demence), jejímž hlavními symptomy jsou: poruchy paměti, poruchy koncentrace, depresivní nálada, vertigo, tinitus, bolesti hlavy. Okluzivní choroba periferních tepen ve stadiu II dle Fontaineho škály. Vertigo a tinitus cévního nebo involučního charakteru. **Dávkování a způsob podání:** Syndromy demence: 1 – 2 potahované tablety denně, minimální doba léčby by měla být nejméně 8 týdnů, po tříměsíční terapii je třeba posoudit prospěšnost pokračování v léčbě. Okluzivní choroba periferních tepen: 1 potahovanou tabletu denně, minimálně po dobu 6 týdnů. Vertigo a tinitus: 1 potahovanou tabletu denně, léčba delší než 6 – 8 týdnů nepřináší další terapeutický prospěch. Užívání tablet je nezávislé na jídle. **Kontraindikace:** Hypersenzitivita na léčivou látku nebo na kteroukoli pomocnou látku. **Zvláštní upozornění a opatření pro použití:** Podávání přípravku Tebokan 120 mg se nedoporučuje dětem a dospívajícím do 18 let. Protože extrakty z Ginkgo biloba nejsou dostatečně prověřené v případech depresivní nálady a bolesti hlavy, které se nevyskytují v souvislosti se syndromem demence, může být Tebokan 120 mg užíván při těchto symptomech pouze pokud vezmeme v úvahu všechna potřebná bezpečnostní opatření. Jednotlivá hlášení naznačují možnost, že přípravky s obsahem Ginkgo biloba by mohly zvýšit sklon ke krvácení. Klinické studie neposkytují žádné důkazy o interferenci s krevní srážlivostí. Nicméně u pacientů s hemoragickou diatézou nebo pacientů užívajících antikoagulační léčbu je třeba dbát zvýšené opatrnosti. Nelze vyloučit, že použití přípravků s Ginkgo biloba podporuje výskyt záchvatů u pacientů s epilepsií. Příčinná souvislost mezi těmito výsledky a užíváním přípravku nebyla prokázána. Přípravek obsahuje monohydrát laktózy. Pacienti se vzácnými dědičnými problémy s intolerancí galaktózy, vrozeným nedostatkem laktázy nebo malabsorpcí glukózy a galaktózy by tento přípravek neměli užívat. **Interakce:** Žádné klinicky relevantní interakce nejsou dosud známy. V placebem kontrolované dvojité slepé studii, která byla provedena s 50 osobami s denní dávkou 240 mg speciálního extraktu EGb 761 v kombinaci s 500 mg kyseliny acetylsalicylové nebyl prokázán žádný účinek na koagulační parametry (včetně PTT, Quick testu a doby krvácení). **Nežádoucí účinky:** Z jednotlivých hlášení: bolesti hlavy, krvácení z jednotlivých orgánů, mírné gastrointestinální potíže, kožní alergické reakce (zčervenání, otok, svědění). **Zvláštní opatření pro uchování:** Nevyžaduje. **Držitel rozhodnutí o registraci:** Dr. Willmar Schwabe GmbH & Co. KG, Willmar-Schwabe-Str. 4, D-76227 Karlsruhe, Německo. **Datum první registrace:** 30.4.2014. Přípravek není hrazen z prostředků veřejného zdravotního pojištění. Lék je též k dispozici v lékárnách bez receptu.

1) <https://mzd.gov.cz/wp-content/uploads/2024/10/Alzheimerova-nemoc-a-jine-kognitivni-poruchy.pdf>

2) <https://www.svl.cz/doporucene-postupy/demence-100017>

3) <https://postupy-pece.psychiatrie.cz/speciální-psychiatrie/demence>

4) Ralf Ihl, Lutz Frölich, Bengt Winblad, Lon Schneider, Alistair Burns, Hans-Jürgen Möller & WFSBP Task Force on Treatment Guidelines for Alzheimer's Disease and other Dementias (2011) World Federation of Societies of Biological Psychiatry (WFSBP) Guidelines for the Biological Treatment of Alzheimer's disease and other dementias, The World Journal of Biological Psychiatry, 12:1, 2-32, DOI: 10.3109/15622975.2010.538083